

Storingskaart Mertik GV60

1

Piept ontvanger?

nee

ja
↓

Ontvanger

1.02

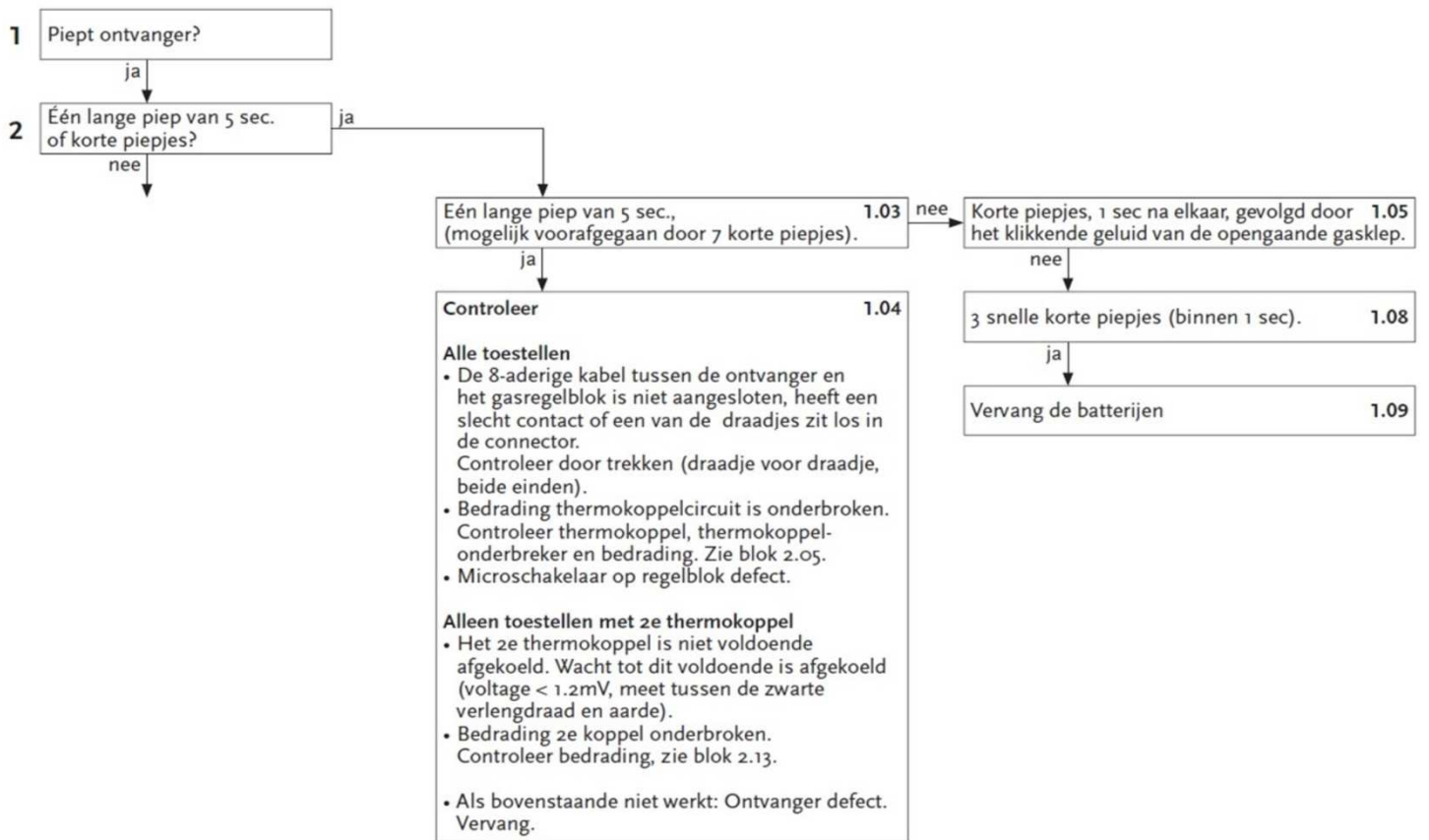
- Batterijen leeg of zwak. Vervang door 4xAA. Na het vervangen/plaatsen een korte piep. Geen piep: ontvanger defect. Vervang.
- Vervang oplaadbare batterijen door alkaline batterijen 4xAA.
- Communicatie code tussen zender en ontvanger niet ingesteld of resetten:
 - druk reset knop op ontvanger in tot korte piep gevolgd door lange piep klinkt.
 - laat reset knop los en druk vervolgens binnen 20 sec. op de 'vlam-omslag' knop van de afstandsbediening. Hierna 2 piepjes en kort geluid van lopende servomotor dat dit succesvol is verlopen.

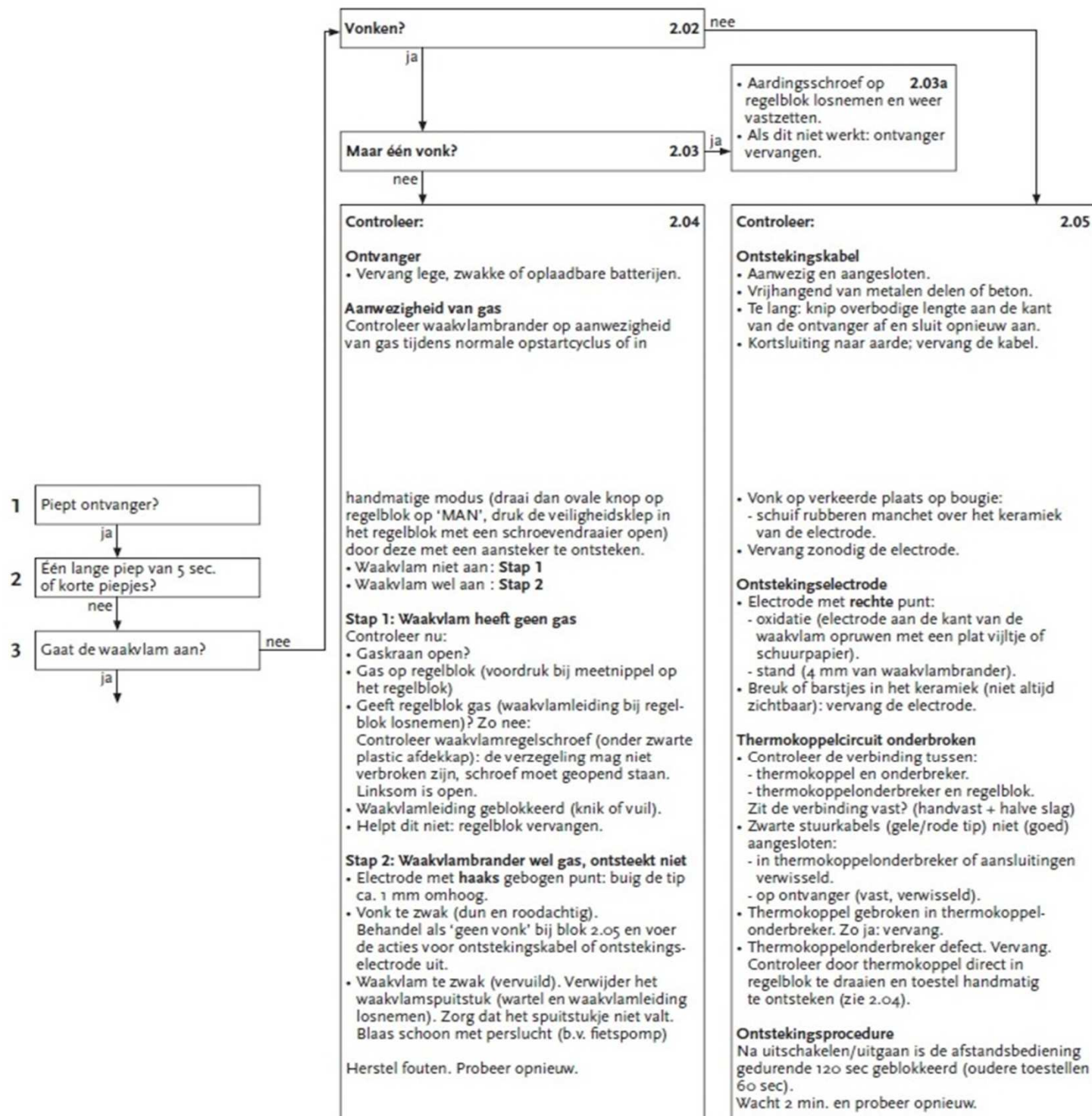
Afstandsbediening

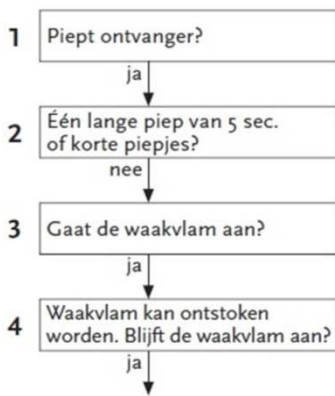
- Batterij 9V leeg (zie indicatie op het display).

Diversen

- Na uitschakelen/uitgaan is de afstandsbediening gedurende 120 sec geblokkeerd (oudere toestellen 60 sec). Wacht 2 min. en probeer opnieuw.







Controleer het thermokoppelsysteem 2.07

Stap 1: Controleer de waakvlam en het thermokoppel

- Waakvlam te klein:
 - vervuild. Maak schoon (zie 2.04).
 - controleer op gaslek.
 - waakvlamleiding geknikt of vuil.
 - voordruk te laag.
- Tip niet (voldoende) in correcte (!) waakvlam. Buig in de vlam.

- Waakvlam gaat uit:
 - thermokoppel is defect.
 - magneetklep in regelblok is defect.
 Ga naar stap 5.

Stap 2: Controleer circuit op kortsluiting of onderbrekingen

- Thermokoppel vast in onderbreker.
- Onderbreker vast in regelblok.
- Zwart-rode/gele stuurkabels aangesloten (onderbreker en ontvanger).
- Kortsluiting bij onderbreker.

Stap 5: Controleer het thermokoppel

Controleer het koppel door het te vervangen of door meten spanning (>5mV bij aangesloten koppel).

Stap 6

Thermokoppel niet defect: magneetklep in regelblok is defect. Vervang het regelblok.

8-aderige zwarte besturingskabel

- Niet aangesloten op regelblok/ontvanger.
- Slecht of geen contact. Controleer aansluitpennen ontvanger (verbogen?).
- Eén van de 8 gekleurde draadjes los in een connector. Controleer door trekken (draadje voor draadje, beide einden).

Stap 3: Controleer ontvanger

Maak zwart-rode/gele stuurkabels los van ontvanger en verbind onderling door. Ontsteek in handmatige mode (zie 2.04).

- Waakvlam blijft aan: ontvanger is defect (vervang), de rest van het thermokoppelsysteem is OK.
- Waakvlam gaat uit: Stap 4.

Stap 4: Controleer thermokoppel en regelblok

Draai het koppel direct in het regelblok en ontsteek in handmatige modus (2.04, waakvlambrander met lucifer aansteken):

- Waakvlam blijft aan: thermokoppelonderbreker is defect.



Ontstekingsprocedure 2.09

Ontvanger

- Ovale knop op regelblok staat op "MAN". Draai op "ON" en probeer opnieuw.

PowerVent® (indien aanwezig)

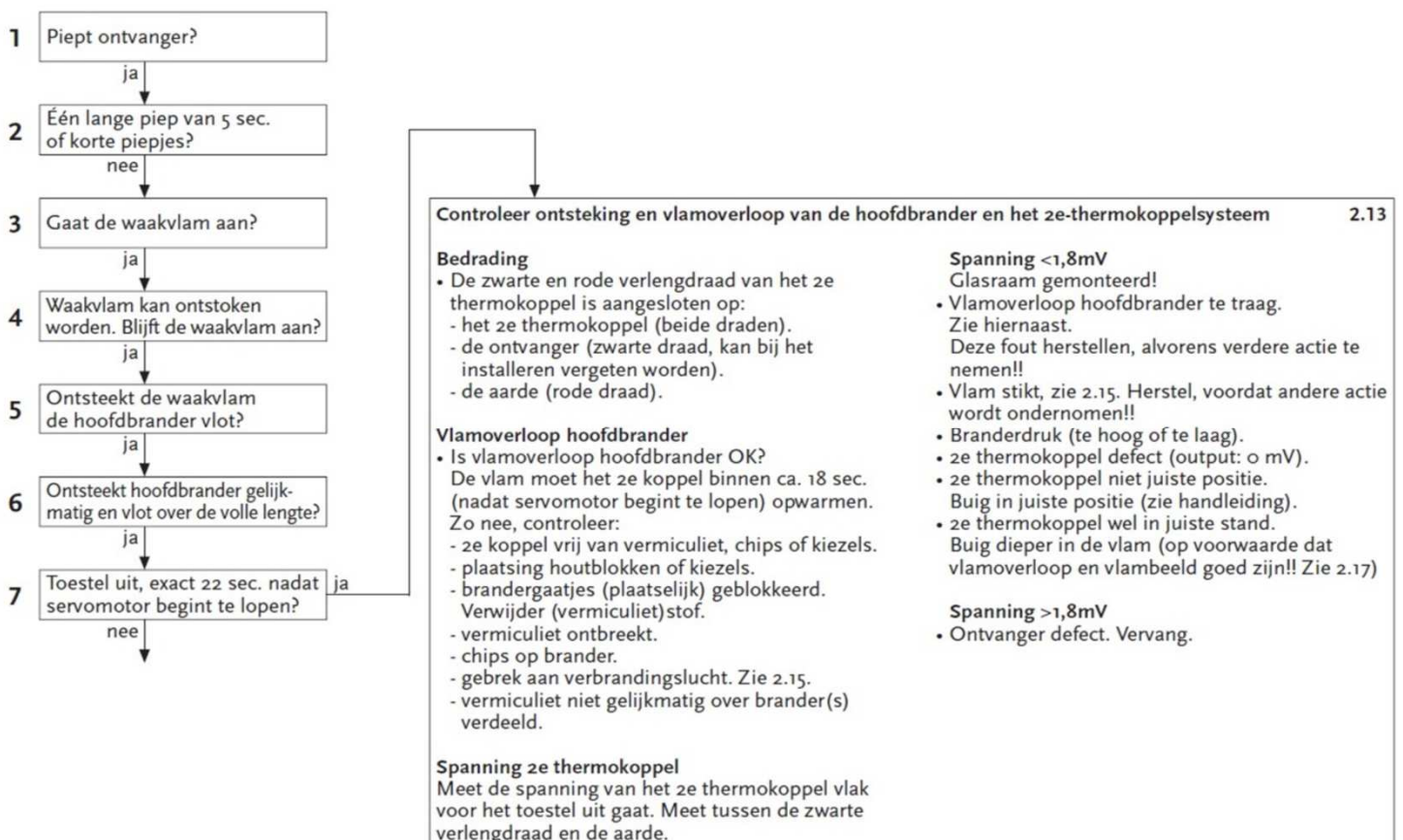
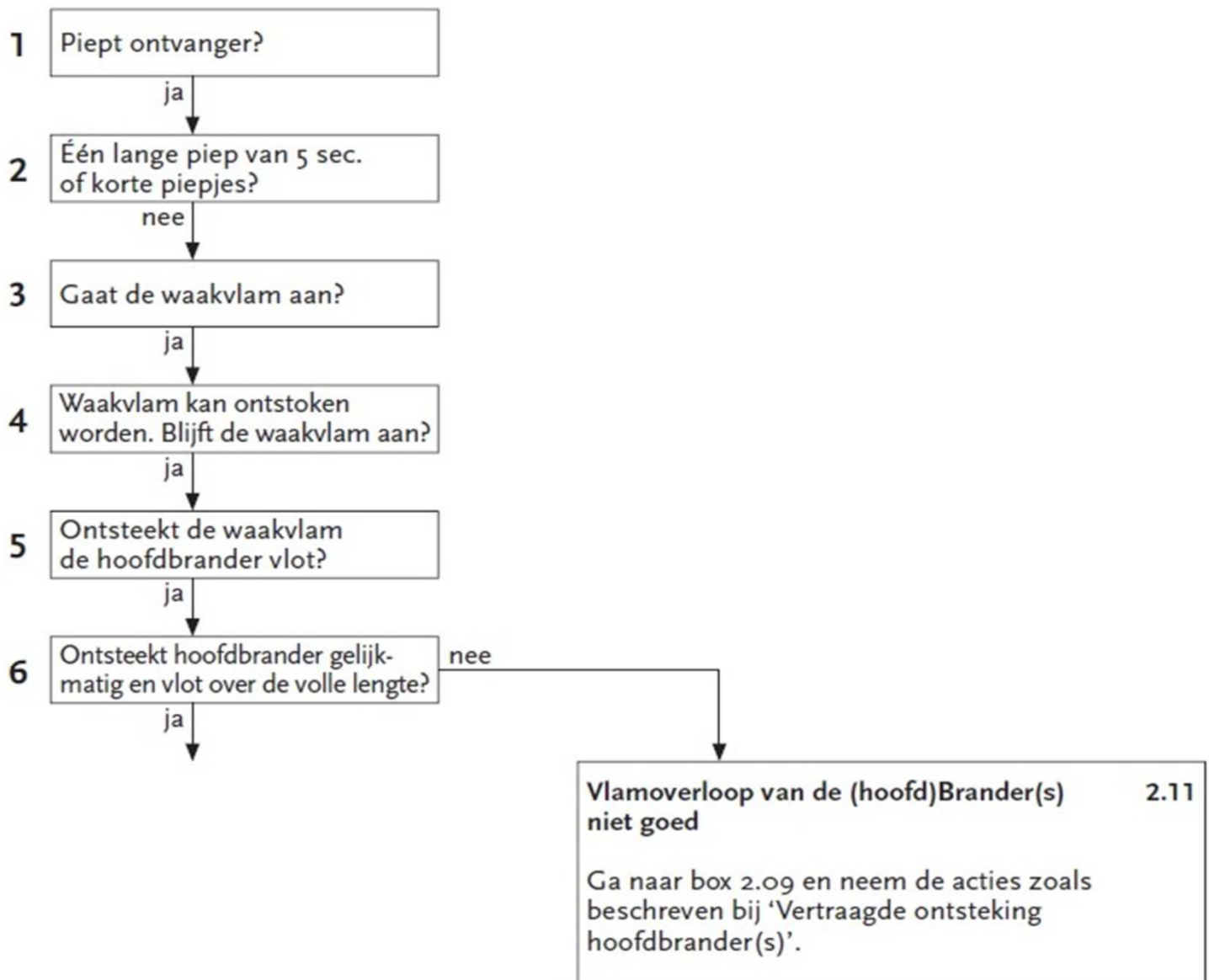
Raadpleeg handleiding PowerVent® hoe onderstaande controles uitgevoerd kunnen worden. Controleer:

Vertraagde ontsteking hoofdblander(s)

Gas naar de hoofdblander opent ca. 3-5 sec nadat de servomotor (motorgeluid!) begint te lopen. Hierna moet(en) de brander(s), in ieder geval gedeeltelijk, binnen 10 sec en zonder een 'stevig' plofgeluid (WHOEFF) ontsteken. Zo nee: vertraagde ontsteking van de hoofdblander. Potentieel gevaarlijke situatie. Stop ontstekingsprocedure onmiddellijk en controleer allereerst:

- Juiste positie van blokken of kiezels.
- Brandergaatjes (plaatselijk) geblokkeerd. Verwijder (vermiculiet)stof.
- Vermiculiet ontbreekt.
- Chips op brander.
- Vermiculiet niet gelijkmatig over brander(s) verdeeld.

- 230V naar besturingsunit en ventilator.
- Drukmeetslangetjes:
 - verkeerd aangesloten.
 - lek of geblokkeerd.
- Drukinstelunit te hoog ingesteld.
- Weerstand afvoersysteem te hoog:
 - toestelafstelling (restrictie + remplaten).
 - lengte/ aantal bochten te groot.
 - vervuild (bijv spinnewebben).
- Werking ventilator.
- Werking gasmagneetklep.
- Werking besturingsunit.
- Werking druksensor.





Controleer:

2.15

Gas toevoer

- Branderdruk valt weg als dit of ander toestel aangaat, waardoor waakvlam kleiner/zwakker wordt.
- Branderdruk (te hoog of te laag).

Vlammen stikken, gebrek aan verbrandingslucht Dansende vlammen op de brander.

- Te weinig verbrandingslucht. Controleer:
 - is afvoersysteem toegelaten.
 - juiste muur/dakdoorvoer gebruikt, van merk 'DRU'.
 - muur/dakdoorvoer mond uit in de voorgeschreven vlakken, vrij van verstoringen door muren en daken.
 - integriteit van het afvoersysteem (geen onderbrekingen of verstoppingen, b.v. spinnewebben).
 - luchtinlaatgeleiders.
 - restricties.
 - smoorringen.
- Zie de handleiding voor de specifieke instellingen.

• PowerVent®?

- Controleer of drukinstelunit te laag is afgesteld. Raadpleeg handleiding PowerVent®.

Waakvlambrander

- Waakvlambrander vervuild. Zwakke waakvlam, die door de vlammen van de hoofdbrander van het thermokoppel wordt weggetrokken. Schoonblazen met perslucht. Zie 2.04.

